

## המלונאות בישראל – האם היא צריכה כיפת ברזל ?

**רשם: רואה החשבון – עורך הדין שחר פרילינג**

זה לא סוד שענף המלונאות בישראל סובל בשנים האחרונות, אירועים ביטחוניים, חדשות לבקרים.

זאת ועוד, גם המצב הגיאו פוליטי מסביב מדינת ישראל, אצל שכננו, אינו יציב ואינו בטוח וזה בלשון המעטה.

מעבר להשפעה שיש למצב על הגדרת ישראל כיעד בטוח לתיירות ההשפעה ניכרת גם במידת האנטי גונזם שהמצב מפתח אצל תיירים פוטנציאליים ופגיעה בדעת הקהל שמקטינה את הסיכוי שהם ירצו לבקר במדינת ישראל בעתיד הקרוב ו/או הרחוק.

בניגוד למצב המתואר לעיל, מספר מלונות חדשים נפתחו בארץ בתקופה האחרונה, וצפויים להיפתח מספר לא מבוטל של מלונות נוספים בעתיד הקרוב.

**לפיכך עולה השאלה האם וכיצד משפיע המצב הביטחוני והגיאו פוליטי על המלונאות בישראל ולאורך זמן ?**

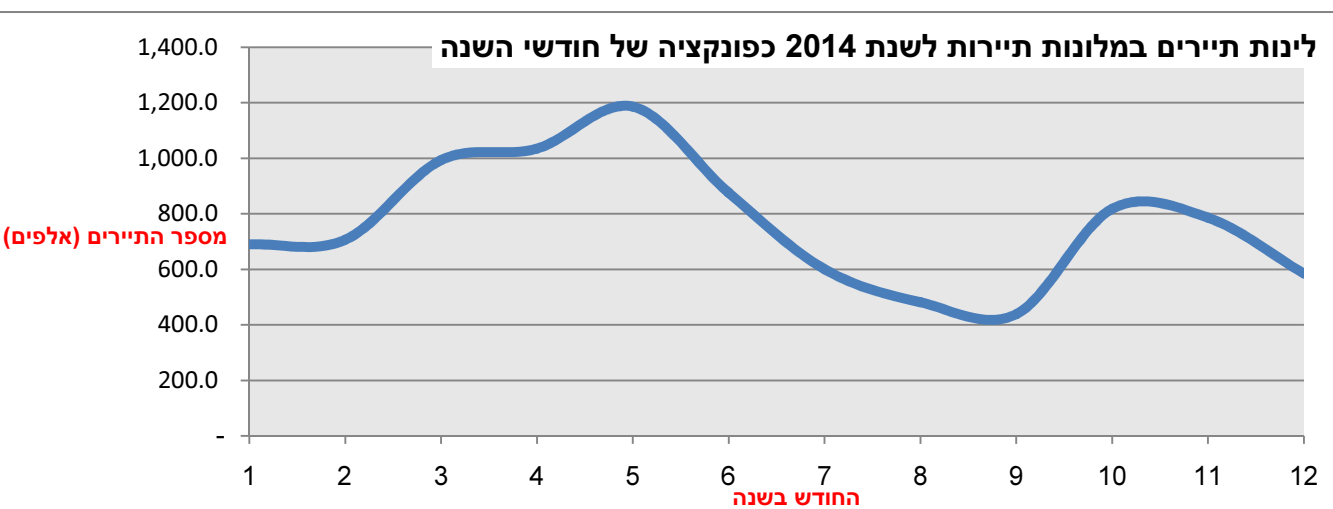
בסקירה נתייחס לאירועים הביטחוניים / גלובליים שהתרחשו החל משנת 2000 .

### **עקומת הביקוש:**

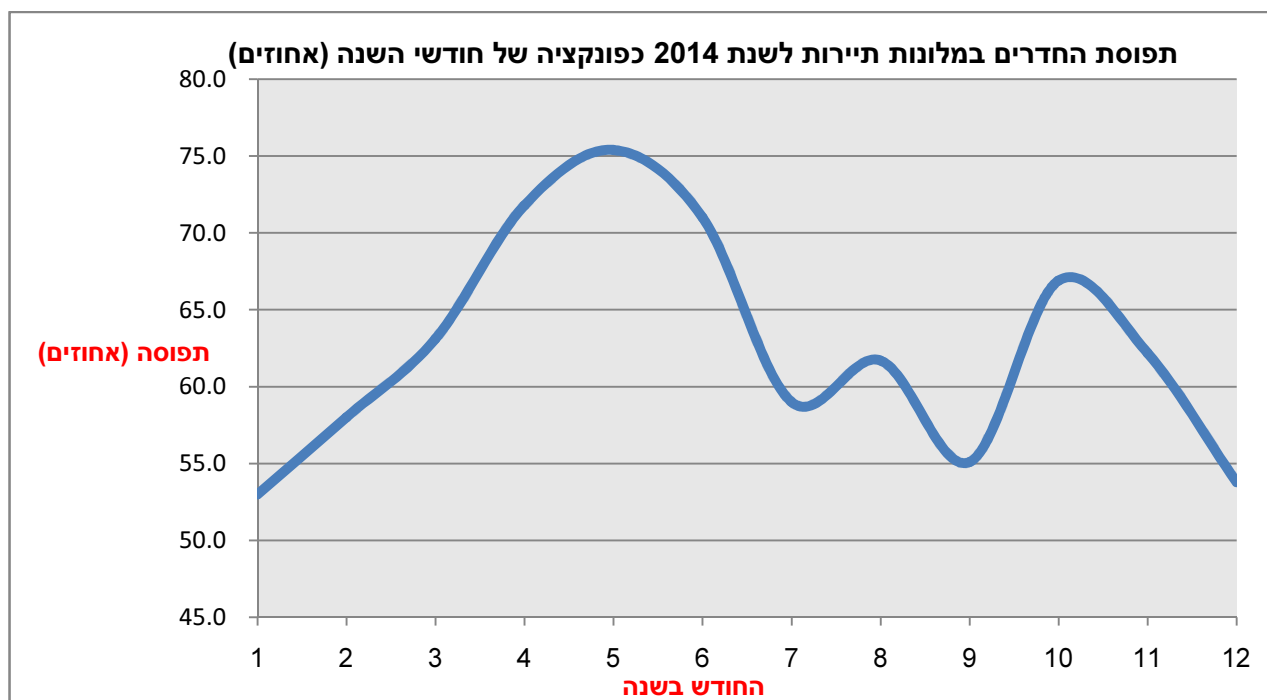
מבצע / מלחמת צוק איתן היה מבצע של צה"ל, באזור רצועת עזה, שהחל ב 8 ביולי 2014 והסתיים ב 26 באוגוסט עם חתימה על הפסקת האש. סך הכל 50 ימי לחימה .

מערכה זו פגעה בצורה מהותית בכניסת התיירים למדינת ישראל וזאת כתוצאה מאיבוד תחושת הביטחון וכן כתוצאה מפגיעה בתדמית של מדינת ישראל בעולם המצטיירת כמדינה כובשת.

הירידה בלינות תיירים במהלך שנת 2014 הסתכמה בכ 5.7% ( ראה גרף מספר-1 ).



**תרשים מספר 1**



## תרשים מספר 2'

סך הירידה בתפוסה הסתכמה בשנת 2014 בירידה של כ- 3.1%, בהשוואה לשנת 2013 (ראה גרף מספר-2') הודות לגידול בלינות הישראלים ש"מתרגשים" פחות באירועים הביטחוניים והסיקור התקשורתי ומראים סולידריות מסוימת בתקופות שבהם ישראל מוצגת באור שלילי.

יש כמובן לקחת בחשבון שהירידה בפועל הייתה גדולה יותר אך בגרפים היא איננה מקבלת מלא הביטוי לאור העובדה שהירידה בלינות התיירים שהתרחשה עם תחילת המבצע ואף לאחריו, קיזזה את הגידול המרשים בלינות התיירים שהתרחשה במחצית הראשונה של שנת 2014.

בנוסף, יש לקחת בחשבון את העובדה שבשנת 2014 נרשם שיא בתיירות העולמית שיא שכלל גם את אזורנו (אזור הים התיכון) שבו הסתכם הגידול בכ- 6.9% יחסית לשנה קודמת.

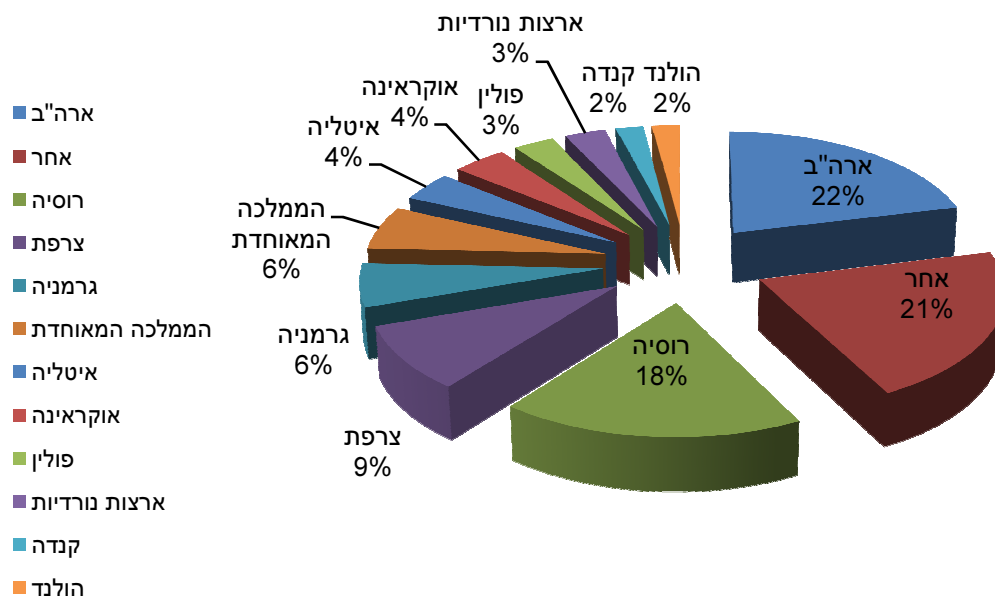
יש לקחת בחשבון פגיעה נוספת בתיירות שנגרמה מירידה משמעותית בעגינה של אוניות תיירות, האחראיים לכמות גדולה של תיירות יומית הפוקדת את ערי החוף של מדינת ישראל והמקומות הקדושים.

הפגיעה נגרמה לאור העובדה שמספר חברות ביטלו את העגינה שלהם בנמל אשדוד מחשש להתקרב לאזור המצוי בטווח הטילים המשוגרים מעזה.

בהתאם לנתוני הלשכה המרכזית לסטטיסטיקה לשנת 2014, ארה"ב עדיין מהווה את השוק התיירותי הגדול ביותר - 21%, במקום השני רוסיה - 18% ובסדר יורד: צרפת - 9%, גרמניה - 6.5% ואנגליה - 6%.

יתר התיירים הגיעו מארצות נוספות ראה תרשים מספר- 3.

### כניסות המבקרים לפי אזרחות לשנת 2014



### תרשים מספר 3'

מהשוואת הנתונים הנ"ל לנתוני השנה הקודמת (2013), ניכרת ירידה בכניסות התיירים לפי הארצות על פי הפרוט להלן :

רוסיה – ירידה של כ – 8% (יש לקחת בחשבון שחלק מהירידה מושפע מהרעה במצב הכלכלי ברוסיה עצמה).

צרפת – ירידה של כ – 5%

גרמניה – ירידה של – 24%

**ארזה"ב – יציבות במספר התיירים שהגיעו ארצה.**

בפרספקטיבה רחבה יותר ובניתוח משנת 2000 ואילך, ניתן לראות, בתרשים מספר 4, את ההשפעה של אירועי הביטחון באזור על כמות לינות התיירים ואת אורך תקופת ההתאוששות.

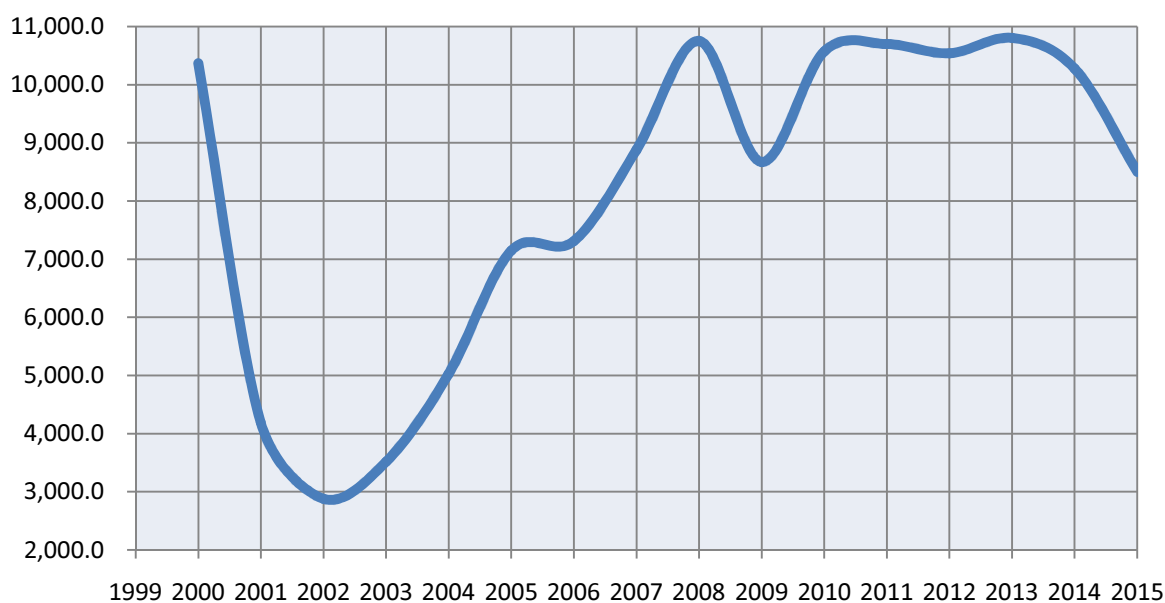
### שנה: אירוע:

2002 האינתיפאדה ה' 2 '

2009 מלחמת "עמוד ענן" ברצועת עזה והמשבר הכלכלי.

2014 מבצע "צוק איתן"

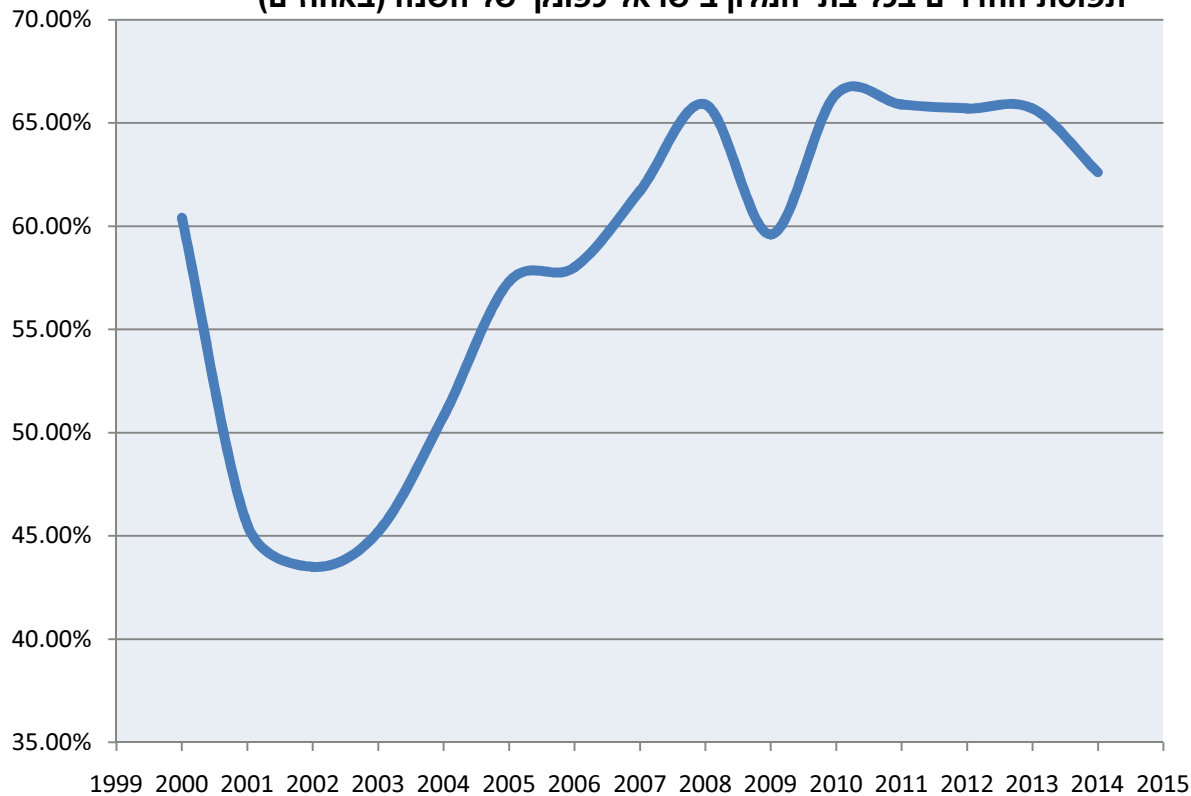
### לינות תיירים (אלפים) כפונקציה של השנה



תרשים מספר 4'

בהתייחס לאותה פרספקטיבה, ניתן לראות, בתרשים מספר 5', את ההשפעה על התפוסה הכוללת באותם שנים ואת מידת ההשפעה והאיזון של הגידול המקביל בתיירות פנים.

### תפוסת החדרים בכל בתי המלון בישראל כפונק' של השנה (באחוזים)



תרשים מספר 5'

## ניתוח לפי יעדים :

כאמור, ישראל שומרת על האטרקטיביות התיירותית שלה גם בעיתות משבר, בעזרת נכסים תיירותיים כדוגמת מזג אוויר חם ונעים ברב חודשי השנה, אתרים היסטוריים ודתיים חשובים לרב הדתות, ותשתיות מודרניות, יחסית ליתר שכניה במזרח התיכון.

עם זאת, יש לציין שרוב אתרי התיירות, שומרים על יציבות גם בעיתות משבר, בזכות תיירות פנים יציבה שמתגברת ומחפה על חלק מהירידה של תיירות החוץ בתקופות הללו.

עיקר תיירות הפנים הינה של תושבי המרכז הנוסעים לנפוש באילת, חוף ים המלח וירושלים.

ישראל שומרת על תפוסה יחסית יציבה בשנים האחרונות, תפוסה העומדת על 70% לערך.

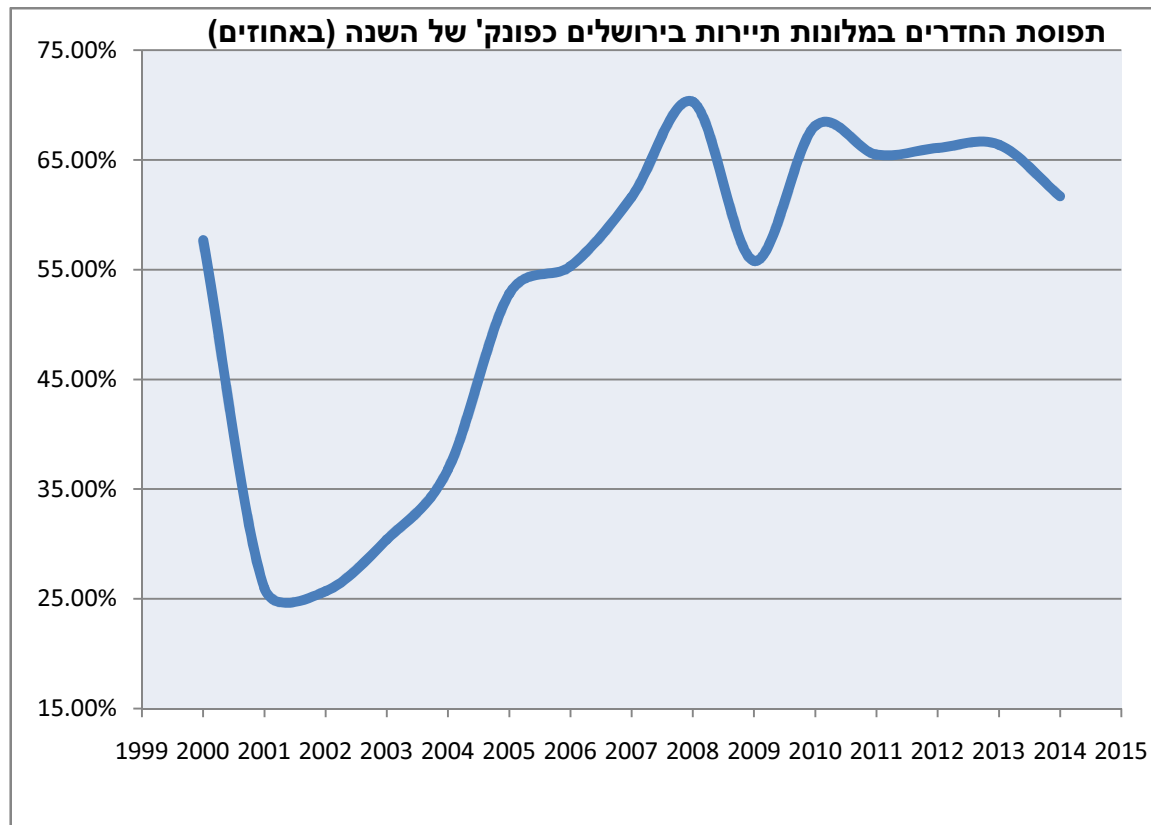
## ירושלים:

במהלך השנים האחרונות, החל משנת 2010 החל גידול מתמיד במספר חדרי המלון בעיר.

עדיין, התיירות המרכזית עליה נשענת העיר היא תיירות חוץ, כאשר לפי נתוני 2014 כ - 80% מהתיירות הינה תיירות מסוג זה.

מסיבה זו, התפוסה בעיר רגישה יותר לאירועים בטחונים, עובדה המומחשת בתרשים מספר 6'.

מתפוסה ממוצעת של 60% - 66% יכולה העיר לרדת לתפוסות של כ - 25% - 45% בעיתות משבר.



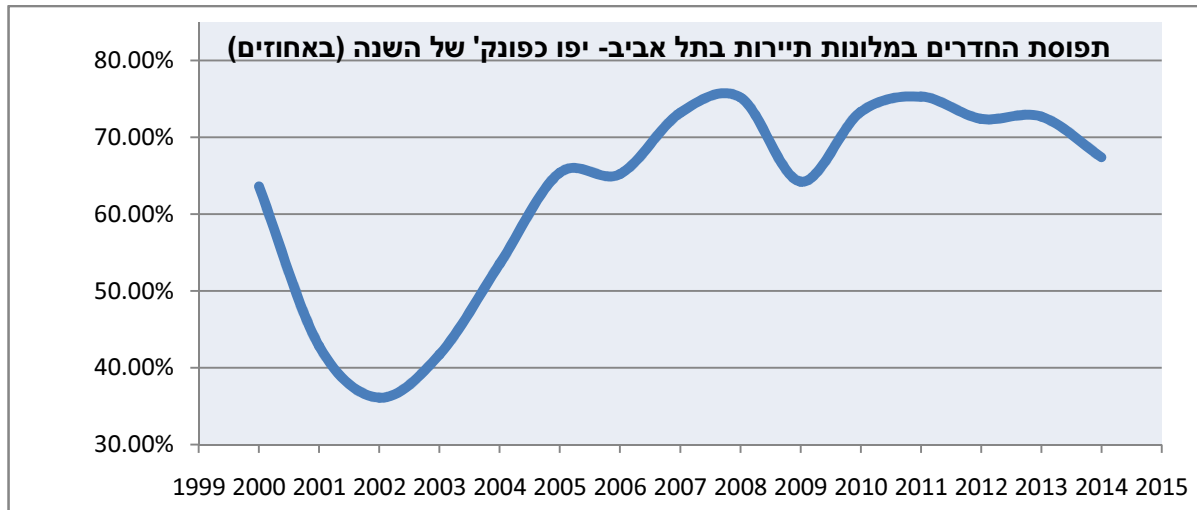
תרשים מספר 6'

כמובן שיש לקחת בחשבון את ההשפעה הדמוגרפית של העיר וההשפעה של מבנה זה על הרגשת הביטחון שיש למבקרים בעיר בשעות משבר.

### **תל אביב:**

עיר ללא הפסקה המארכת כ 2.5 מליון תיירים בשנה לצרכי עסקים, פנאי וכו'.

מתרשים מספר 7' ניתן ללמוד שתפוסת בתי המלון בעיר נמצאת במגמת גידול החל משנת 2000 עד לשיא של 75.5% בשנת 2014 .



### **תרשים מספר 7'**

במחצית השנייה של 2014 החלה ירידה של כ 7% בלינות התיירים בעיר, בעקבות מבצע " צוק איתן" בעזה. בפועל הפגיעה בתפוסה בעיר הייתה פחותה לאור גידול יוצא דופן של כ 12.4% בלינות הישראלים בעיר שמעדיפים לנפוש בארץ בעיתות משבר.

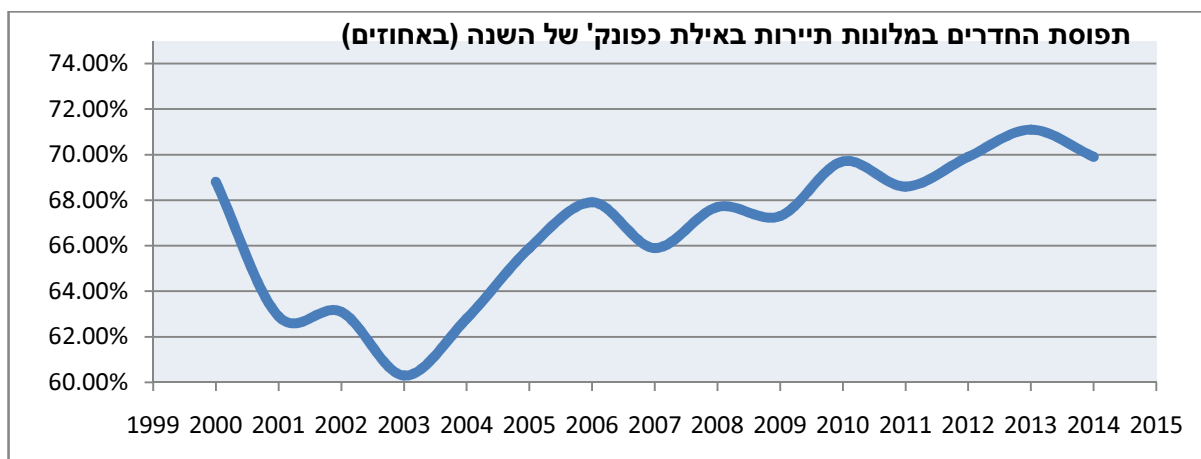
עדיין, ישנה בעיר רגישות מסוימת וירידה בתפוסות בעיתות משבר .

כך ניתן לראות ירידה של כ – 10% בשנת 2009 בזמן מבצע "עמוד ענן" והמשבר הכלכלי העולמי וירידה של כ – 20% בתקופת מבצע "צוק איתן" ברבעון השלישי של 2014 .

לזכותה של העיר ניתן לציין שתקופת ההתאוששות לאחר משבר הינה קצרה כך שבממוצע שנתי היקף ההשפעה הינו פחות.

### **אילת:**

כפי שניתן ללמוד מתרשים מספר 8', אילת שומרת על תפוסה יציבה בשנים האחרונות עם מגמה מסוימת של גידול כאשר בשנים האחרונות התפוסה נעה בין 69% ל 70% .



### **תרשים מספר 8'**

העיר מגלה עמידות יפה גם בתקופות משבר, כאשר במהלך התקופות הנ"ל אין שינוי מהותי של התפוסה.

במהלך 2014, בהשפעת מבצע "צוק איתן" נרשמה ירידה של כ – 16% בלינות תיירים, ירידה של כ 153,000 תיירים .

במקביל חלה עליה של כ 1% בלינות ישראלים בעיר, עליה של כ – 62,000 תיירים. לכן בפועל הפגיעה של המשבר האחרון כמו משברים נוספים בשנים האחרונות לא הייתה קיצונית יחסית לערים אחרות במונחי תפוסה.

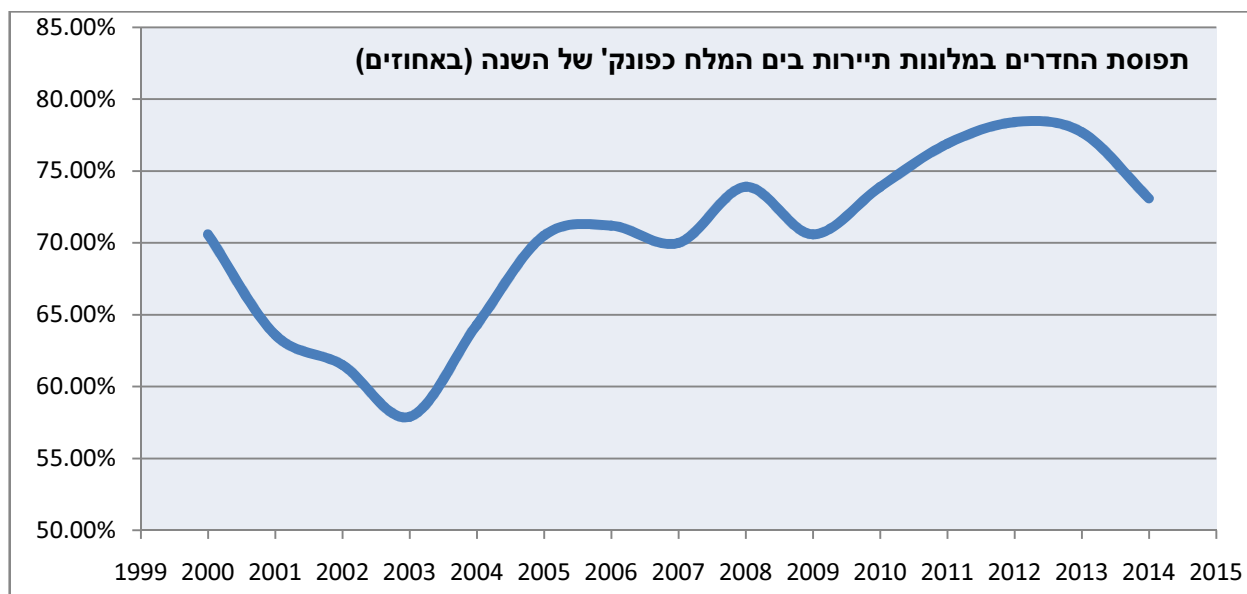
### **ים המלח:**

כפי שניתן ללמוד מתרשים מספר 9',

באזור שפת ים המלח ישנה מגמה מתמשכת של גידול בתפוסות החדרים במלונות התיירות. מ 70% בשנת 2000 לתפוסה של כ – 78% בשנת 2012, כאשר לאחר מכן, ישנה ירידה של כ – 5% המתבטאת בתפוסה של כ – 73.1% במהלך שנת 2014, ירידה שניתן לייחסה ללחימה במהלך קיץ באותה שנה.

יחסית לשנת 2013, חלה ירידה של כ – 9% בלינות תיירים ו 2% בלינות ישראלים באזור זה.

גם באזור שפת ים המלח, בדומה לעיר אילת, ניכרת ירידה מסויימת בכל המשברים של השנים האחרונות, אך הינה מתונה להבדיל מיתר הערים ברחבי ישראל.



**תרשים מספר 9**

מניתוח קצר זה ניתן ללמוד שתיירות הפנים בארץ מהווה למעשה "כיפת ברזל" לענף התיירות כולו, בעיתות משבר, ולפיכך יש מקום לאופטימיות הזהירה של היזמים המקומיים והבינלאומיים המשקיעים בענף.

חשוב, לזכור ולטפח את פלח השוק הישראלי, גם בעיתות שלום, וזאת כדי שידע לסייע בתקופות קשות של משבר, וכפי שאמרו החכמים עוד לפנינו "שלח לחמך על פני המים כי ברבות הימים תמצאנו".

**רו"ח-עו"ד שחר פרילינג**